

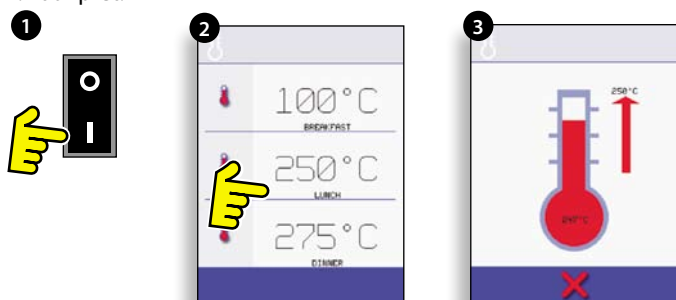
# eikon e4

## GUIDE DE MISE EN ROUTE RAPIDE

L'affichage, la disposition et les icônes de l'écran easyToUCH montrés dans ce manuel ont une fonction purement utilitaire et ne constituent en aucun cas une représentation exacte de ceux fournis avec le four.

### FOUR À CUISSON RAPIDE

1. Allumez le four.
2. Sélectionnez une température de préchauffage, si affichée.
3. Préchauffage du four. (Tapez « X » pour arrêter).
4. Four prêt.



### 4 AFFICHAGE DU LIVRE DE RECETTES

AFFICHE L'ENSEMBLE DES PROGRAMMES DE CUISSON (optionnel)

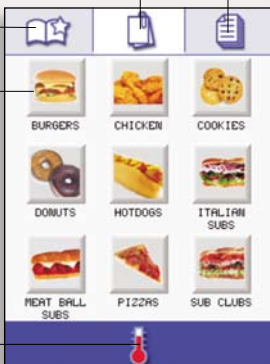
AFFICHE LES GROUPES DE PROGRAMMES

FAVORIS (optionnel)

GROUPES DE PROGRAMMES

Chaque groupe contient une série de programmes de cuisson.

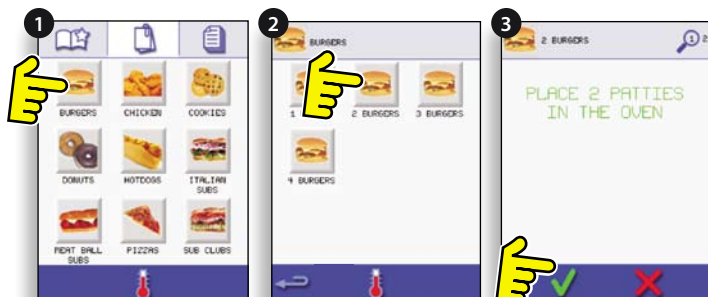
CHANGER LA TEMPÉRATURE DU FOUR (optionnel)



**ATTENTION :  
SURFACE CHAUDE, DANGER !**

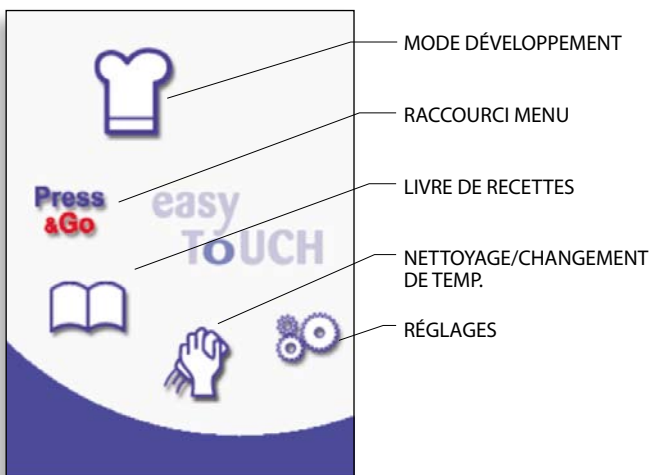
### UTILISER UN PROGRAMME DE CUISSON

1. Sélectionnez un groupe de programmes (par exemple « BURGERS ») pour afficher les différents programmes de cuisson.
2. Sélectionnez un programme de cuisson pour démarrer, par exemple « 2 BURGERS ».
3. Suivez l'ensemble des instructions affichées à l'écran et sélectionnez la coche verte pour lancer la cuisson.



# FOUR À ENTRETIEN COMPLET

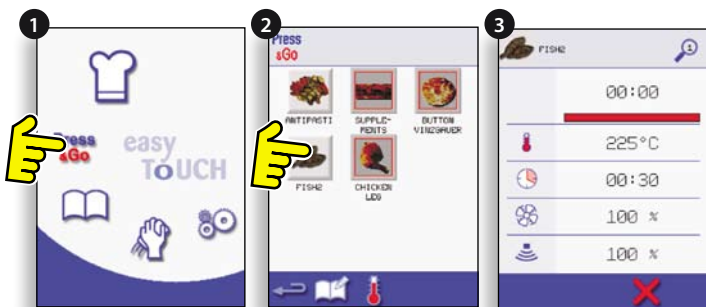
## ÉCRAN DE MENU PRINCIPAL easyToUCH



*Veillez vous référer aux instructions d'installation et d'utilisation du four pour de plus amples informations concernant les fonctionnalités disponibles du four.*

### UTILISER LE MENU PRESS & GO

1. Sélectionnez « PRESS & GO ».
2. Sélectionnez le type d'aliment à faire cuire, par exemple « FISH2 ».
3. Le minuteur lance le compte à rebours jusqu'à ce que la barre devienne rouge, indiquant la fin du cycle de cuisson.



### UTILISER LE LIVRE DE RECETTES « COOKBOOK » POUR TROUVER UN PROGRAMME

1. Sélectionnez « COOKBOOK ».
2. Sélectionnez le symbole ALL MENUS et utilisez les flèches de défilement haut/bas pour trouver le programme.
3. Sélectionnez le programme de cuisson, par exemple « 2 BURGERS ».

Le minuteur lance le compte à rebours et affiche une barre rouge lorsque le cycle de cuisson est terminé.

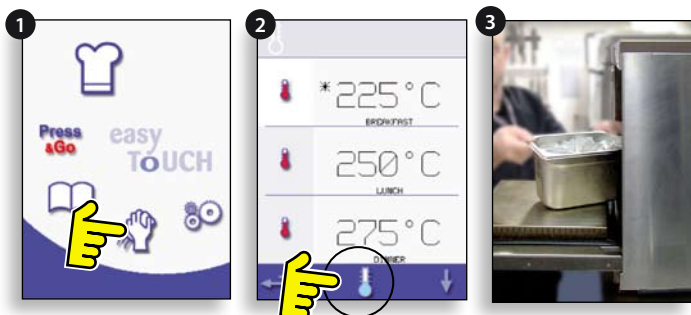


## NETTOYAGE QUOTIDIEN DU FOUR

**IMPORTANT :** vous devez laisser refroidir le four avant de procéder à la prochaine opération de nettoyage.

1. Sélectionnez le symbole CLEANING (four à entretien complet).
2. Sélectionnez le thermomètre bleu.
3. Suivez les instructions qui s'affichent à l'écran.

Le refroidissement dure environ 30 minutes.



Lancez la procédure de REFROIDISSEMENT et laissez refroidir le four et les accessoires avant de commencer le nettoyage.



**ATTENTION : N'UTILISEZ EN AUCUN CAS DES PRODUITS D'ENTRETIEN CAUSTIQUES SUR TOUTE PARTIE DU FOUR OU DANS LA CAVITÉ DU FOUR, CELA ENDOMMAGERAIT DE FAÇON PERMANENTE LES CONVERTISSEURS CATALYTIQUES !**

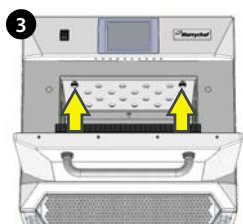
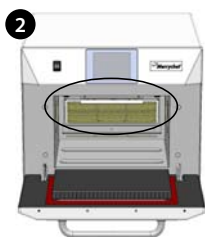
## INSTRUCTIONS DE NETTOYAGE du four froid e4

**RETIREZ ET NETTOYEZ les composants du four :**

1. Retirez le filtre à air situé à la base du four.
2. Ouvrez la porte du four, retirez la grille, tirez la poignée du filtre à graisses vers le bas et retirez-le.
3. Desserrez les fixations assurant la plaque d'impact supérieure.
4. Retirez la plaque d'impact supérieure et retirez la plaque d'impact inférieure.

Nettoyez l'ensemble des composants dans de l'eau chaude savonneuse. Nettoyez à l'aide d'un chiffon propre et de l'eau propre et chaude en abondance.

Séchez à l'aide d'un torchon frais et propre.



## NETTOYER LE FOUR :

1. Retirez tout liquide ou aliment renversé à l'aide de lingettes en papier jetables.

Utilisez une brosse de nettoyage à sec pour retirer toute particule alimentaire restée entre le fond du four et l'intérieur de la porte avant.

2. Portez des gants de protection en caoutchouc ainsi que des lunettes de protection. Vaporisez soigneusement un produit d'entretien non caustique de marque déposée sur l'ensemble des surfaces internes du four, à l'exception de la garniture de la porte (A).

**Ne vaporisez JAMAIS directement dans l'ouverture du ventilateur à l'arrière de l'intérieur du four.**

3. Pour les zones difficiles, laissez tremper pendant 10 minutes avec la porte du four ouverte.

Utilisez un tampon ou une éponge à récurer non abrasive en nylon pour nettoyer la cavité, le haut et l'intérieur de la porte. Ne récurer pas la garniture de la porte et n'utilisez pas de tampons à récurer métalliques.

4. Nettoyez avec un chiffon propre et de l'eau chaude et propre en abondance, et séchez avec un torchon propre et frais ou de l'essuie-tout.

Remettez en place l'ensemble des composants nettoyés du four.

Fermez la porte du four et essuyez l'extérieur du four à l'aide d'un chiffon humide.



## APPLICATION D'UN AGENT PROTECTEUR :

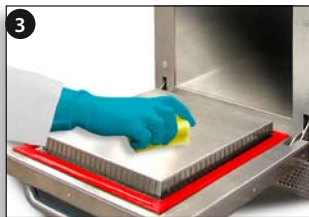
1. À appliquer uniquement sur un four propre. Vaporisez un agent protecteur de marque déposée sur une éponge.

2. Étalez le produit légèrement sur l'ensemble des surfaces internes du four.

3. Étalez le produit légèrement sur la surface interne de la porte du four en évitant la garniture de la porte.

Allumez le four et préchauffez-le. Lorsque le four aura atteint sa température de fonctionnement, il faudra compter environ 30 mn pour que le produit fasse effet.

**NB : L'agent protecteur devient marron clair lorsqu'il a fait effet.**



Pour de plus amples informations, veuillez vous référer aux instructions d'installation et d'utilisation correspondantes sur [www.merrychef.com](http://www.merrychef.com)