

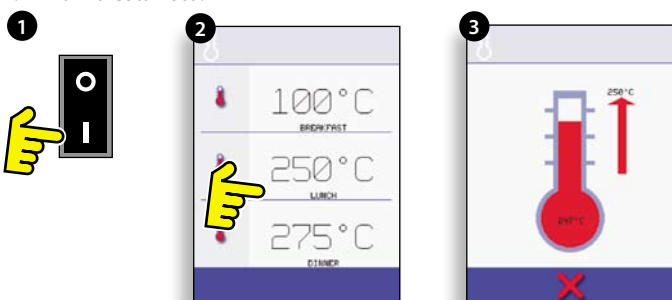
# eikon e4

## GUÍA DE INICIO RÁPIDO

El diseño, disposición e iconos de la pantalla easyToUCH que se muestran aquí son meramente con fines de guía y no pretenden ser una representación exacta de los que se suministra con el horno.

### HORNO DE SERVICIO RÁPIDO

1. Encienda el horno.
2. Seleccione una temperatura de precalentamiento, si se muestra.
3. Horno precalentándose. (Toque 'X' para detenerlo.)
4. El horno está listo.



### 4 PANTALLA COOKBOOK

MUESTRA TODOS LOS PROGRAMAS DE COCINADO (Opcional)

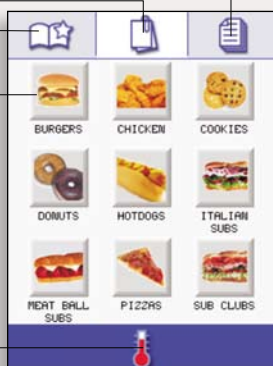
MUESTRA LOS GRUPOS DE PROGRAMAS

FAVORITOS (Opcional)

GRUPO DE PROGRAMAS

Cada grupo contiene un conjunto de programas de cocinado.

CAMBIAR LA TEMPERATURA DEL HORNO (Opcional)



**ADVERTENCIA:  
PELIGRO DE SUPERFICIE CALIENTE**

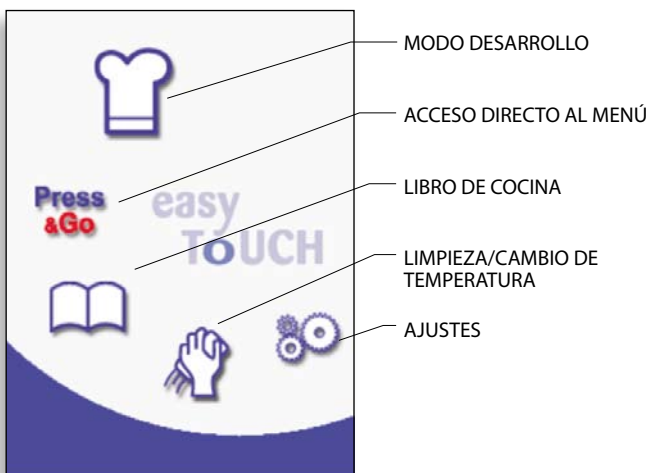
### UTILIZACIÓN DE UN PROGRAMA DE COCINADO

1. Seleccione un grupo de programas, por ejemplo, 'BURGERS' [HAMBURGUESAS] para mostrar los programas de cocinado individuales.
2. Seleccione un programa de cocinado, por ejemplo, '2 BURGERS' [2 HAMBURGUESAS].
3. Siga cualquier instrucción que se muestre en la pantalla y seleccione la marca de aprobación verde para cocinar.



# HORNO A SERVICIO COMPLETO

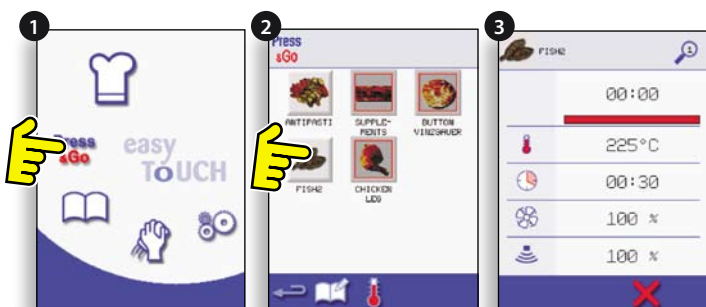
## PANTALLA DEL MENÚ PRINCIPAL easyToUCH



Consulte las instrucciones de instalación y funcionamiento del horno para obtener información sobre las funciones del horno disponibles.

## USO DEL MENÚ PRESS & GO

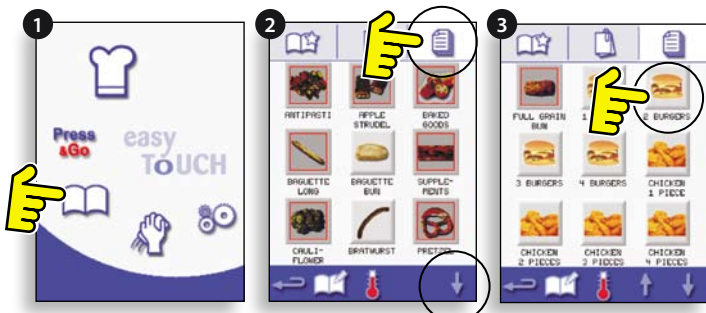
1. Seleccione 'PRESS & GO' [PULSAR Y LISTO].
2. Seleccione lo que va a cocinar, por ejemplo 'FISH2' [PESCADO2].
3. El temporizador cuenta atrás hasta que la barra se vuelve roja lo que indica que se ha terminado el ciclo de cocinado.



## USO DE COOKBOOK PARA ENCONTRAR UN PROGRAMA

1. Seleccione 'COOKBOOK' [LIBRO DE COCINA].
2. Seleccione el símbolo de TODOS LOS MENÚS y utilice las flechas de desplazamiento hacia arriba/abajo para encontrar el programa.
3. Seleccione el programa de cocción, por ejemplo '2 BURGERS' [2 HAMBURGUESAS].

El temporizador realiza una cuenta atrás y muestra una barra roja cuando el ciclo de cocina se haya completado.

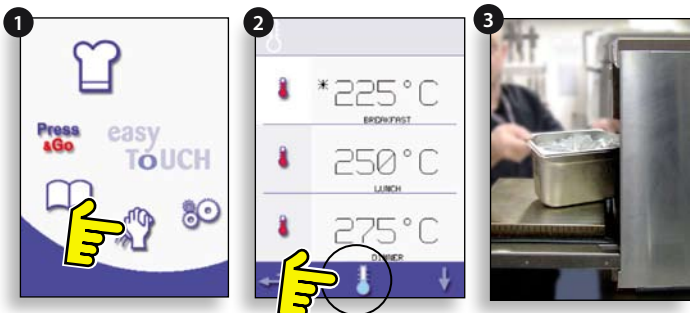


## LIMPIEZA DIARIA DEL HORNO

**IMPORTANTE:** debe dejar enfriar el horno antes de realizar los procesos de limpieza.

1. Seleccione el símbolo de LIMPIEZA (horno a servicio completo).
2. Seleccione el termómetro azul.
3. Siga las instrucciones de la pantalla.

El enfriado dura aproximadamente 30 minutos.



Complete el procedimiento de ENFRIADO y deje que el horno y los accesorios se enfríen antes de comenzar la limpieza.



**ADVERTENCIA: NO UTILICE LIMPIADORES CÁUSTICOS EN NINGUNA ZONA DEL HORNO O DE LA CAVIDAD DEL HORNO YA QUE CAUSARÁ DAÑOS PERMANENTES EN LOS CONVERTIDORES CATALÍTICOS**

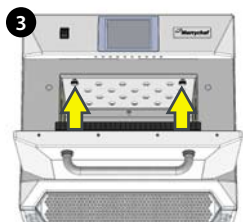
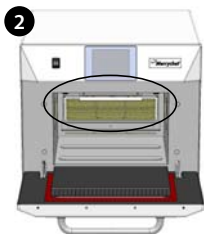
## INSTRUCCIONES DE LIMPIEZA horno frío e4

**RETIRE Y LIMPIE las piezas del horno:**

1. Retire el filtro de aire de la base del horno.
2. Abra la puerta del horno, retire la rejilla, tire del asa del filtro de grasa hacia abajo y sáquelo.
3. Suelte los cierres que aseguran la placa del impactor superior.
4. Retire la placa del impactor superior y levante la placa del impactor inferior.

Lave todas las piezas en agua jabonosa templada. Aclárelas con un paño limpio y mucha agua templada limpia.

Séquelas utilizando otro paño limpio.



## LIMPIE EL HORNO:

1. Retire cualquier derrame con paños de papel desechables. Utilice un cepillo limpio seco para eliminar cualquier partícula de comida de entre el suelo del horno y el interior de la puerta frontal.

2. Lleve guantes de goma y gafas protectoras, pulverice con cuidado un limpiador de horno no cáustico de una marca comercial por todas las superficies internas del horno excepto por la junta de la puerta (A).

**NO pulverice directamente sobre la abertura del ventilador en la parte trasera del interior del horno.**

3. Para las zonas difíciles, deje empapar durante 10 minutos con la puerta del horno abierta. Utilice un estropajo/esponja de nylon no abrasivo para limpiar la cavidad, el techo y el interior de la puerta. No restriegue la junta de la puerta ni utilice estropajos metálicos.

4. Aclárelo utilizando un paño limpio y mucha agua limpia y séquelo utilizando otro paño limpio o una toallita de papel.

Vuelva a colocar todas las piezas del horno limpias.

Cierre la puerta del horno y limpie el exterior del horno con un paño húmedo.

## APLIQUE PROTECTOR DE HORNO:

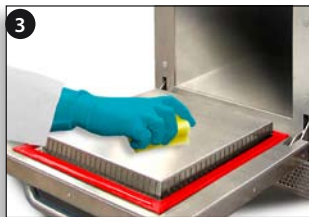
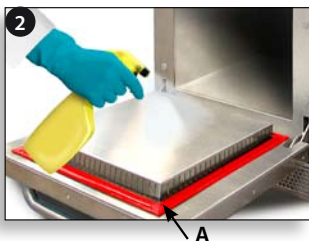
1. Aplicar solamente cuando el horno está limpio. Pulverice un protector de horno de marca comercial en una esponja.

2. Extienda el protector de horno ligeramente por todas las superficies internas del horno.

3. Extienda el protector de horno ligeramente por la superficie interna de la puerta del horno evitando la junta de la puerta.

Encienda el horno y precaliéntelo. Cuando el horno haya alcanzado la temperatura de funcionamiento el protector del horno tardará 30 minutos en endurecerse.

**Tenga en cuenta que el protector de horno se vuelve marrón claro cuando está duro.**



Para obtener más información consulte las instrucciones de instalación y funcionamiento pertinentes en [www.merrychef.com](http://www.merrychef.com)